

CIE
GREGOIRE
& CO

ZONE



Chorégraphe
Sylvie Le Quéré

Spectacle tout public
Durée : 1 heure
Création 2025

Situé dans un univers onirique le spectacle ZONE représente la trajectoire d'une vie à l'échelle de l'homme et sa parallèle à l'échelle de notre monde.

Au travers de costumes fait de papier recyclé, les danseuses et danseurs traversent des mues et transformations, passant d'un état géologique et minéral à des êtres conscients qui affirment des identités singulières.

Les corps se dévoilent progressivement durant la pièce. Des paysages émergent du papier.

PRESENTATION DE LA PIECE

Portée par trois personnages de papier, trois « Zools » trouvant leurs racines dans l'étymologie grecque « animal » ou « vivre » ;

Zone est une sorte de cosmogonie un espace de création du monde où des récits relatifs à nos origines pourraient émerger et laisser apparaître des figures mythologiques fondatrices à la source des représentations de dieux ou d'institutions.

Zone est une portion d'un espace abstrait de pensée pour se rapprocher d'un temps primitif, minéral, végétal, des couches superposées dont les arbres, sol, pierres sont formés : cernes sur un tronc d'arbre, onyx et grenat où la structure en zones concentriques offre des illusions d'optiques.

SOUTIENS

La Cie Grégoire & Co est soutenue par



DRAC Bretagne

au titre de d'une « Résidences d'artistes en milieu scolaire »

Zone est un miroir sociétal multiplicités des couches, strates de notre société : zone de communication, zone désertique, zone d'exploitation, zone cartilagineuse, zone érogène, zone d'influence, zone de mémoire, zone frontière, zone artistique à défendre, zone sismique, zone d'occupation, zone industrielle, zone libre.

Trois « zools » créent et évoluent dans un monde où c'est la zone, où tout se dérègle et nous renvoient à nos propres actions, aux traces et empreintes que nous y laissons

Zone est un langage esthétique fantasmagorique pour porter un regard sur nous, nos milieux. Des personnages émergent des paysages.

DISTRIBUTION

Direction artistique, chorégraphie : Sylvie Le Quéré
Interprètes (en alternance) : Nanda Suc, Zoé Bléher, Constance Diard, Jean-Christophe Maas
Création costumes : Sylvie Le Quéré, Cécile Pelletier, Héloïse Calmet, Cathy Garnier
Création musicale : Didier Léglise
Création lumière : Faustine Deville
Reconstruction costumes : Rosalie Le Jehan



[> DECOUVRIR LE TEASER](#)

NOTE D'INTENTION

La dimension recyclage est première dans ma démarche. Je travaille avec du papier journal depuis plus de dix ans. Le papier journal est un matériau pauvre qui m'offre des possibles à exprimer, des imaginaires à ouvrir. Dans cette pièce, les personnages créent les délimitations, les zones.

La dramaturgie se développe en 4 actes, de la genèse à un monde segmenté où des êtres en quête d'un devenir perpétuel passent de zones en zones et se transforment à l'infini.

Dans notre société moderne, Zone pose la problématique de l'hyperhumain ou du déshumain. Les frontières de l'humain sont questionnées entre le passé, le présent, le futur. Les corps sont complètement dissimulés au début de la pièce, les sujets ne comptent plus, seule la mécanisation les anime. Dans les premières minutes de la pièce, Zone creusera le sillon de la condition humaine et de sa difficulté d'être au monde. La seconde partie de la pièce sera dédiée à la recherche sur l'accomplissement en référence aux trois métamorphoses de Nietzsche et comment « l'esprit veut maintenant sa propre volonté ». Donnant vie à ces tas de journaux, des « persona » qui nous parlent au travers des masques que chacun se crée en fonction de son histoire, de son rôle social, de ses désirs individuels et de sa volonté d'accomplissement. Dans la troisième partie, l'effeuillage s'accélère, des mues et figures apparaissent et disparaissent, faisant écho à notre monde moderne qui va trop vite et qui génère une perte de sens.



La quatrième partie proposera un apaisement, l'évocation d'un retour aux sources, aux sensations et contacts.

Je souhaite développer une écriture parallèle et métaphorique entre la vie humaine et celle de la planète : de la naissance à la mort de l'homme, de la constitution de couches terrestres au bouleversement climatique. Le récit n'en sera pas dystopique, mais traité d'une manière décalée, poétique et pour certaines parties avec humour.

Au tout début de la création du personnage Zool, j'avais identifié des similitudes avec des représentations de figures dans certaines civilisations évoquant le sauvage, la transformation et les rites de passages. Ces personnages sont souvent réalisés avec des matériaux de récupération. Alors que dans notre monde occidentale, le déroulement de la vie et de ses différentes étapes est de plus en plus lissé, j'ai été inspirée par des rencontres faites lors de mes voyages, et plus particulièrement au Malawi, avec la découverte de ses trois principales tribus

- les Yao, les Chewa et les Ngoni - et de leurs rites de passage qui célèbrent les moments importants de l'existence.

Temps passé à échanger avec Claude Boucher Chisale, prêtre, à la fois artiste et anthropologue, pour découvrir des masques uniques et tenues traditionnelles. Ces masques jouent un rôle de premier plan dans l'histoire des tribus. Chacun des 400 masques chewa exposés a une signification : pouvoir, harmonie, consommation, jalousie, unité, autonomie ... Ceux portés lors de la « Gule Wamkulu », la plus grande danse traditionnelle chewa, sont les plus importants de la collection. Le Gule Wamkulu, la découverte de cette culture m'ont accompagné tout au long du processus de création. Et plus particulièrement l'évolution de ses rites en lien avec notre monde moderne : les excès de consommation et d'exploitation des ressources.

S. Le Quéré

CREATION SONORE

La création musicale du spectacle utilise comme première matière des prises de sons du costume réalisées pendant le travail chorégraphique. Certains enregistrements sont utilisés sans modifications, d'autres ont reçu des traitements comparables à ceux que le papier peut subir (vieillesse, découpage, compactage...). Ces transformations débouchent sur des sons ayant un grand pouvoir évocateur : craquements de bois, de roche, son de la mer. Ces éléments constituent un vocabulaire qui est utilisé tout le long de la pièce.

Au fur et à mesure de l'évolution des personnages (perte d'éléments du costume, apparition de la peau) de nouvelles sonorités font leurs apparitions.

Les rythmes, pulsations et bruits évoquent tantôt des situations du quotidien, tantôt des atmosphères (festive, familiale, orbital).

La composition musicale et la diffusion sonore incluent les personnages comme un instrument à part entière et joue sur un va et vient entre la musique enregistrée et les sons en direct sur le plateau.



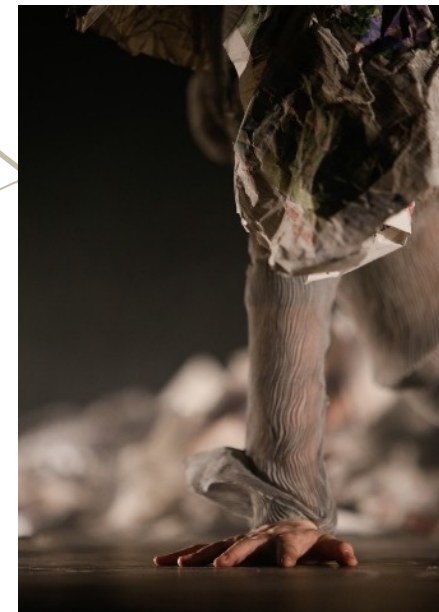
crédit Sébastien Armengol

PORTRAIT MULTIPLE

Par ses effets d'amplification de multiplication, *Zone* crée le trouble, le nombre de « Zools » leur(s) similarité(s), différence(s), identité(s) et invite le public à ce(s) questionnement(s). Au travers des masques et de l'aspect polymorphe des personnages c'est notre propre identité qui est questionnée. Leurs déploiements dévoilent progressivement ce qui le/la/les constituent naturellement, le dedans devient le dehors, il/elles évoluent dans un paysage en relief qu'ils/elles créent tout au long de ce spectacle.

Zone est une balade dans un monde infini, en soi, dans l'imaginaire.

L'intention du portrait multiple, du miroir comme accès à l'intérieur de soi et de représentation multiple de soi, fait référence à l'authenticité. Ce qui est montré est-ce bien la réalité ? La dimension spéculaire nous fait assister à une mise en abîme : l'œuvre se répète à l'intérieur d'elle-même. Réalité et rêve se confondent, présent, passé et futur s'entremêlent apportant ce caractère fantasmagorique à l'œuvre.



Crédits Bastien Capela

LA DEMARCHE DE LA COMPAGNIE

L'univers de la Compagnie Grégoire & Co est bâti sur la relation des corps à l'environnement. C'est de la mise en jeu entre états de corps et matériaux naturels ou urbains que découlent la dramaturgie des pièces de la compagnie. Les créations sont souvent un défilé de matières transformées, invitant à l'imaginaire. Tissant entre le réel et l'onirique, la compagnie donne à voir des univers cachés où des créatures sensiblement végétales, animales, minérales se meuvent et se dévoilent.

Curieuse de rendre visible ce qui n'est pas ou plus, la compagnie va à la rencontre des corps et de leurs histoires. Oscillant entre universalité et intimité, elle aborde un langage qui lui est propre.

La Compagnie de Sylvie Le Quéré invite à une approche sensible du corps, à la conscience d'un corps culturel ainsi que la perception culturelle de l'espace. La recherche s'étend à nos multiples corps, qui sont le corps familial, le corps social, le corps politique, le corps sensible.

crédit Sylvie Le Quéré

L'interdisciplinarité est aussi à l'oeuvre dans son travail.

Ainsi les pièces proposent des dialogues :

- entre différents arts : danse, musique, arts numériques, arts visuels, littérature, peinture, dessin, mathématique.
- entre arts et science : philosophie, éthologie, anthropologie, mathématique, géométrie.
- corps et environnement, espace : urbain / naturel, mobiles / immobiles, clos / ouverts

L'EDUCATION ARTISTIQUE ET CULTURELLE

La Compagnie mène depuis toujours des actions de sensibilisations et de pratiques autour de ses oeuvres, pièces et projets

Les actions que nous portons se construisent sur la base suivante : la fréquentation des oeuvres, la rencontre avec les artistes, la pratique du geste artistique et l'acquisition de connaissances. Elles sont pensées et mises en oeuvre avec la préoccupation d'une accessibilité à toutes et tous.

Nous sommes partenaires du Campus de l'INSEAC (Institut National des Science de l'Éducation Artistique et Culturelle) qui est situé à Guingamp, ville également d'implantation de la Compagnie.



> **DECOUVRIR LE DOSSIER PÉDAGOGIQUE AUTOUR DE LA PIÈCE ZONE**

L'ÉQUIPE ARTISTIQUE

SYLVIE LE QUÉRÉ Chorégraphe

Sylvie Le Quéré est danseuse et chorégraphe. Son intérêt pour les différentes esthétiques en danse fait qu'elle se forme très tôt à la danse classique, contemporaine et jazz. Elle devient interprète pour Jacques Dombrowsky, Reney Deshauteurs et Géraldine Amstrong. En 1998, à l'occasion des 15 ans du magazine *Danser* et en partenariat avec la médiathèque de Paris, la Compagnie participe à un projet multimédia au Webbar à Paris. Sylvie Le Quéré y crée la pièce « Grégoire » qui croise des images des travaux de Merce Cunningham sur le net. Cet évènement marque la naissance de la Cie Grégoire & Co. Après un parcours de plusieurs années hors région Bretagne la Cie Grégoire & Co s'installe dans les Côtes d'Armor.

De 2009 à 2011 elle est artiste associée à l'Espace Culturel Bleu Pluriel (Scène de Territoire pour le Danse), de Trégueux. Tout au long de ces années elle poursuit ses recherches et expériences autour de la relation du corps et de l'environnement. De 2010 à 2012 elle est artiste associée au Domaine Départemental de la Roche Jagu. S'en suivent plusieurs collaborations artistiques en France et à l'étranger. Depuis 2014, Sylvie Le Quéré est directrice artistique d'un espace de création et d'échanges dédié à la danse, LE LIEU à Guingamp et depuis 2021 du festival MIL LIEUX.

La transformation, reflet de notre société moderne en perpétuelle mutation, est au cœur des recherches de Sylvie Le Quéré. Son travail s'appuie sur la conscience de la plasticité physique qu'elle applique à sa recherche sur le mouvement. Avec l'anatomie comme moteur artistique, elle invite à poser un regard différent sur le corps humain. Ses créations sont souvent un défilé de matières transformées, invitant à l'imaginaire, tissant entre le réel et l'onirique.



CONSTANCE DIARD Danseuse

Constance Diard se forme en danse contemporaine au CNSMD de Paris de 2013 à 2018. Durant son parcours, elle a la chance de travailler avec les chorégraphes Brigitte Seth et Roser Montllo Guberna, Rachid Ouramdane, Catherine Legrand et Carl Knif.

Elle effectue également des stages auprès de différents chorégraphes comme Noé Soulier, Emmanuelle Vo-Dinh, Jordi Gali et Daniel Linehan. Un intérêt profond et des questionnements sur les liens entre arts et sciences la poussent à développer des projets de création. Pour son certificat d'Interprétation au CNSMDP en 2017, elle compose un solo mêlant danse et informatique. En 2018, elle collabore avec le compositeur Shihong Ren, étudiant du Coursus de l'IRCAM, pour créer *Replica*, pièce pour percussions, électronique et danse. En 2019, elle co-crée *In softly insist* une performance musicale et chorégraphique avec le musicien Samuel Toro Pérez à la ZHDK, Université des Arts de Zurich. La même année, elle fonde avec Lucas Bassereau l'association Cognitive Overload, plateforme pour la recherche chorégraphique. Constance est actuellement interprète auprès des chorégraphes Sylvie Le Quéré, Antoine Arbeit et Max Fossati.



crédit Isabelle Aubert



NANDA SUC

Danseuse



Elle commence à 5 ans, dans une association de danse à Guingamp. Jusqu'à ses 20 ans, elle passe de stages en stages, de cours en cours, des heures et des heures à apprendre la danse.

En 2009, à Toulouse, une année dans une école de formation professionnelle de danse James Carlès. La danse, d'accord mais pas seulement. Entrer en formation « Vers un acteur pluriel » au Théâtre de l'ActE en 2010. Toujours à Toulouse. La découverte du personnage dans le théâtre, la voix. Le « clown ». Rire, faire rire, elle prend, le son de la voix, la musique, elle prend.

2011, en Bretagne avec La Cie Grégoire and Co, début dans la création danse. Jazz revisité. Danse contemporaine. Et le solo en papiers, ZOOL. Commencer à transmettre la danse.

2012 Galapiat Cirque. Le cirque contemporain. LA F.R.A.P. Créer en collectif. Apprendre Expérimenter. Commencer à chanter sur scène. Le chant avec Haim Isaacs.

Et aussi la rencontre avec un artiste argentin Federico Robledo. Les prémices d'une démarche artistique. 2012 naissance de l'association Société Protectrice de Petites Idées. Organisation. Administration.

COW LOVE le premier spectacle. HEAVY MOTORS, deuxième spectacle. Tournées.

Danser avec Lucas Condro, bouger, imaginer. Continuer à transmettre la danse, créer avec tout public. Rencontrer Aude Martos, artiste. Travailler. Fabriquer. VIOLENT duo avec Aude.

ZOÉ BLEHER

Danseuse



crédit Sébastien Armengol

Originaire de Vannes, Zoé débute par une formation alliant danse classique et danse jazz. Rapidement, elle se passionne pour la danse contemporaine. En 2012, elle intègre le Conservatoire National Supérieur de Musique et de Danse de Paris, où elle obtient son diplôme et y travaille le répertoire de nombreux chorégraphes : Dominique Bagouet, Carl Knif, Thomas Lebrun, Edmond Russo...

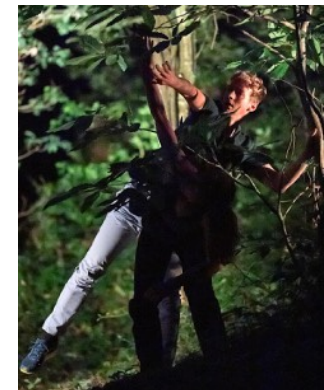
À la sortie du conservatoire, elle rencontre Dominique Brun et devient stagiaire puis interprète remplaçante sur les créations « Le poids des Choses » et « Pierre et le Loup ».

Elle est aujourd'hui interprète sur deux autres créations de Dominique Brun : « Voilà la femme » et « Sacre#2 ». Depuis 2018, elle travaille pour la Compagnie Grégoire & Co avec Sylvie Le Quéré dans la création « Zool ».

Également titulaire du diplôme d'état de professeur de danse, il est important pour elle de pouvoir étendre son travail d'interprète à d'autres fins, et ne jamais cesser de créer plus de lien entre les différentes disciplines, et générations.

JEAN-CHRISTOPHE MAAS

Danseur



crédit Sébastien Armengol

Il entame une première vie professionnelle tournée vers l'environnement en créant une activité liée à l'eau et au paysage. C'est à l'âge adulte qu'il rencontre la danse contemporaine grâce à Lucile Ségala, pédagogue, artiste interprète et chorégraphe.

En découvrant le travail d'Anne Teresa De Keersmaecker il décide d'intensifier et de diversifier sa pratique. Il participe à de nombreux stages et Workshops, notamment avec Simon Tanguy, Sherwood Chen et Dominique Jégou.

La danse étant devenue une révolution intérieure et corporelle pour lui, il décide de s'y consacrer pleinement et entame une transition professionnelle. Cette exploration passe par le Centre National de la Danse de Pantin et la (CAMPING) mais aussi par l'école P.A. R.T.S (SummerSchool), la Formation Professionnelle de Danse du LIEU en Côtes d'Armor... Ces expériences sont nourries de rencontres fortes, avec Miguel Gutierrez, Olivia Grandville,, Thomas Hauert...

Il réalise ses premières performances en 2019 avec Mark Tompkins lors du Festival de danse « À Domicile » de Guissény (29) et pour Clédat & Petitpierre dans « Les tombées de la nuit » à Rennes (35).

Il poursuit un travail de recherche autour des processus de création avec la chorégraphe Sylvie Le Quéré de la Compagnie Grégoire & Co dont il est devenu Collaborateur Artistique depuis 2020. Il travaille également pour la Compagnie Ambitus en tant qu'artiste interprète dans la pièce « Cas Cliniques/Danse normal ».

Il s'interroge et cherche à explorer la notion ce qui dans l'état de corps convoque l'état émotionnel.

DIDIER L'ÉGLISE

Créateur sonore



Didier L'Église écrit ses premières compositions musicales lorsqu'il étudie les beaux-arts à Bordeaux.

Après avoir participé à différents groupes musicaux locaux, il a décidé de composer pour les arts vivants. Comme il pensait que la qualité sonore et la maîtrise acoustique étaient un élément essentiel de ses œuvres, il a acquis des connaissances en ingénierie du son.

Installé à Paris depuis 1998, il compose pour la danse et le théâtre contemporains, des jeux vidéo, des films documentaires...

Depuis 2004, il étend ses créations sonores dans le marketing sensoriel et les systèmes interactifs en temps réel.

FAUSTINE DEVILLE

Création lumière

Après cinq ans dans l'administration culturelle à Avignon et de nombreuses années à bidouiller et expérimenter dans le milieu alternatif, elle décide de se reconvertir et de se former à la lumière.

Elle obtient son diplôme en 2012 au centre de formation STAFF à Carquefou. Elle travaille depuis avec différentes compagnies de théâtre, danse et théâtre d'objets (création et régie) : la compagnie Les Clémence, Grégoire and co, le Collectif les becs Verseurs entre autres, mais également pour des structures comme Le Grand Logis, le Tambour, le Conservatoire de Rennes, le TNB, ou encore la Paillette, en accueil et régie lumière. Enfin, elle pratique également le mapping dans le cadre d'illuminations architecturales avec la société Spectaculaires.



CÉCILE PELLETIER

Costumière - Plasticienne



Son parcours l'a très vite dirigée vers des études d'art. DEUG histoire de l'art, Beaux arts d'Anvers, DMA costume, Formation métal pour costumes et accessoires de scène.

En danse, elle explore des univers singuliers : Cie 29X27, Cie Grégoire & Co, coiffes métaux Cie Illico, Cie Body work.

Théâtre : elle collabore avec la Cie la Volige, Théâtre du Mantois, Nicri Productions, Cie la vie est ailleurs, Cie juste avant la nuit, Cie la Bao Acou, Cie Bataya.

Et pour le jeune public, Cie Gazibul, Théâtre des Tarabates, Cie HKC, Cie la vie est ailleurs, Cie T'Atrium, Cie Charabia, L armada production.

Durant cinq années, elle a suivi le travail d'Alfredo Arias.

Son travail plastique l'amène vers des installations, au musée de Rennes avec la Cie la volige, O'ido avec la Cie Bataya.

CALENDRIER DE LA CREATION

RÉSIDENCES

2019 / Théâtre de l'Arche / Tréguier (22) /

résidence de création en milieu scolaire

11 > 13.05.2023 / LE LIEU / Guingamp (22)

05 > 07.09.2023 / LE LIEU / Guingamp (22)

25 > 29.09.2023 / Visages du Monde / Cergy (95)

05 > 09.02.2024 / Le SEPT CENT QUATRE VINGT TROIS / Nantes (44)



PREMIÈRES PRÉSENTATIONS PUBLICS

2019 : présentation - Étape de recherche / Théâtre de l'Arche / Tréguier (22)

29.09.2023 : présentation - sortie de résidence / Visages du Monde / Cergy (95)

09.02.2024 : présentation - sortie de résidence / Le SEPT CENT QUATRE VINGT TROIS Cie 29.27 / Nantes (44)

SUITE DU PROJET

Oct-Nov. 2024 - 1 semaine de résidence / recherche en cours

Fév. 2025 - 1 semaine de résidence (en cours) / Le Sillon / Pleubian (22)

Septembre 2025 - 1 semaine de résidence / recherche en cours

Décembre 2025 - 1 semaine de résidence / recherche en cours / **Première**

PRODUCTION

Cie Grégoire & Co

Association Grégoire & Co - LE LIEU
02 96 13 74 39 le.lieu@ciegregoireandco.fr
Association loi 1901 - Siret 433 886 835 000 27 - Ape 9001Z
Licences d'entrepreneur de spectacles 2 -009400 et 3 - 009401

CO-PRODUCTION

Théâtre de l'Arche et la Ville de Tréguier (22)

Autres co-productions en cours

SOUTIENS

Conservatoire National Supérieur de Musique et de Danse de Paris (75)

Visages du Monde à Cergy (95)

LE SEPT CENT QUATRE VINGT TROIS à Nantes (44)

LE LIEU à Guingamp (22)

Le Sillon à Pleubian (22) - en cours

CONTACTS

Cie Grégoire & Co

Espace de la Madeleine
Rue Faven, 22200 Guingamp - France

Direction artistique

Sylvie Le Quéré
sylvie.le-quere@ciegregoireandco.fr

Production - Diffusion

Jean-Christophe Maas
diffusion@ciegregoireandco.fr
06 24 55 78 32

www.ciegregoireandco.fr/zone/

FICHE PRATIQUE DU SPECTACLE

- Le spectacle tout public dure 1 heure.
Des représentations scolaires de la totalité de la pièce peuvent être envisagées pour des collégiens, lycéens et étudiants. Des représentations scolaires de la première partie (30min) peuvent être proposées à des élèves de primaires.
- La compagnie est basée en Bretagne, à Guingamp (22) et l'équipe artistique est basée en Bretagne et à Paris.
En tournée, nous sommes 6 personnes,
- Il n'y a pas de décors.
Nous disposons d'un véhicule utilitaire pour le transport des costumes et accessoires,
- La dimension plateau idéal est de 10 mètres (ouverture) par 9 mètres (profondeur) mais nous pouvons adapter la dimension.
Le sol est recouvert d'un tapis de danse blanc et le fond de scène d'un cyclo blanc.
Une pièce est nécessaire à proximité de l'espace de jeu pour la reconstruction et préparation des costumes,
- Nous avons besoin d'une répétition, idéalement la veille d'une représentation.
Le temps de montage nécessaire est de 6h. Un pré-montage est souhaitable. Nous avons besoin de 4h de répétition.