



Je badine avec l'amour - Sylvain Riéjou

Crédits : Vincent Curutchet

FORMATION PROFESSIONNELLE DE DANSE EN CÔTES D'ARMOR

GUIDE COMPLET DE LA FORMATION

**JANVIER À
MARS 2026**

Version du 12 novembre 2025

CIE
GREGGIRE
& CO

LE —
LIEU
ESPACE DE CRÉATION
ET D'ÉCHANGES
DÉDIÉ À LA DANSE

LE LIEU : CENTRE DE FORMATION

Créé par la Compagnie Grégoire & Co à Guingamp (Bretagne), LE LIEU est un espace de création et d'échanges dédié à la danse.

Le partage est le fil conducteur du LIEU, catalyseur de rencontres et de créations artistiques où se croisent les artistes, les partenaires, les habitant·e·s, les publics.

Cet espace mis à disposition par la ville de Guingamp apparaît comme un laboratoire et un nouvel outil au service de la création chorégraphique en Bretagne.

LE LIEU accompagne la réflexion et la structuration du secteur chorégraphique en Côtes d'Armor.

Engagé sur les enjeux de l'éducation artistique et culturelle, LE LIEU favorise l'accessibilité à l'art et à la culture pour tou·te·s.

Créer, soutenir la danse, accompagner les artistes, s'ouvrir au monde, aux mondes, opter pour la diversité et la singularité, activer l'imaginaire dans une dynamique synergique.

La loi n° 2018-771 du 5 septembre 2018 pour la liberté de choisir son avenir professionnel prévoit dans son article 6 une obligation de certification, par une tierce structure, des organismes réalisant des actions concourant au développement des compétences sur la base d'un référentiel national unique, s'ils veulent bénéficier de fonds publics ou mutualisés



UN CENTRE CERTIFIÉ

La certification QUALIOPI vise à :

- Attester de la qualité du processus mis en œuvre par les prestataires d'actions concourant au développement des compétences.
- Permettre une plus grande lisibilité de l'offre de formation auprès des entreprises et des usagers.

Une prise en charge de la formation est ainsi possible via les OPCO (Opérateurs de Compétences) comme l'AFDAS ou encore Uniformation.

LE LIEU est centre de formation **certifié QUALIOPI** au titre des **ACTIONS DE FORMATION**

— *Certifié par AFNOR*

LE LIEU, c'est :

- ▶ Un centre de ressources et de fabrique artistique
- ▶ Un laboratoire d'expérimentations artistiques en constante évolution
- ▶ Un espace dédié aux échanges et aux projets participatifs
- ▶ Un lieu favorisant les rencontres entre artistes et publics
- ▶ Un site de diffusion culturelle, notamment à travers le festival MIL LIEUX et ses événements associés
- ▶ Un organisme proposant un accompagnement et une formation continue tout au long de la vie professionnelle

LA FORMATION PROFESSIONNELLE

L'Association Grégoire & Co - LE LIEU est missionnée par le Conseil Départemental des Côtes d'Armor pour la construction, la mise en oeuvre et l'accueil du Plan Départemental de Formation Danse.

Cette formation vise à proposer des espaces d'approfondissement, de questionnement, de mise en pratique, d'ouverture et d'échanges autour de la danse. Elle permet d'élargir les pratiques et connaissances et d'élaborer de nouvelles méthodologies de transmission reliant la théorie, la technique, la recherche et la création.

Les modules présentés dans ce guide s'inscrivent dans le cadre du **Schéma Départemental des Enseignements Artistiques** des Côtes d'Armor.

ÉVALUATION

Une première évaluation, sous la forme d'un **formulaire à compléter**, est réalisée avant le début de chaque formation. Cette évaluation est à retourner impérativement **avant** la participation du/de la stagiaire à une ou plusieurs formations, auquel cas, ce/cette dernier-e ne pourra pas assister à la formation.

L'évaluation se poursuit tout au long de la formation lors d'échanges avec les formateur·rice·s. Le/la stagiaire fait part de ses ressentis et le/la formateur·rice apporte les retours permettant au/à la participant·e d'évoluer dans sa pratique.

À l'issue de la formation, un rendez-vous individuel peut être programmé pour faire le point sur les objectifs atteints afin de conseiller des formations complémentaires ou des axes de travail personnalisés. Une **évaluation conjointe** entre le/la stagiaire et le/la formateur·rice est réalisée **en fin de formation**.

Un **questionnaire** est envoyé au/à la stagiaire dans les semaines qui suivent la formation. Une **attestation de formation** est délivrée au retour du questionnaire.

ÉLIGIBILITÉ

Cette formation professionnelle s'adresse aux chorégraphes, danseur·se·s professionnel·le·s, aux artistes du corps (performeur·se·s, circassien·ne·s...) résidant en Côtes d'Armor*, aux interprètes d'une compagnie ayant leur siège social en Côtes-d'Armor*, aux enseignant·e·s de la danse titulaires du Diplôme d'État ou bénéficiant d'une dispense, aux personnes ressources sous contrat avec l'Éducation Nationale, aux personnes ayant un « statut étudiant-artiste » ainsi qu'aux danseur·se·s en voie de professionnalisation.

**La formation est ouverte aux professionnel·le·s d'autres départements dans la mesure des places disponibles.*

INTRODUCTION À LA FORMATION

Les modules proposés s'inscrivent dans la continuité des parcours précédents, afin de favoriser un approfondissement progressif des pratiques artistiques et pédagogiques, ainsi que des apports théoriques.

ERD (ENTRAÎNEMENTS RÉGULIERS DU DANSEUR)

Les Entraînements Réguliers du Danseur (ERD) répondent à la nécessité, pour les danseur·se·s et enseignant·e·s, de maintenir un niveau de pratique technique rigoureux et adapté aux exigences du métier. Ils constituent un temps dédié à l'entretien du corps, à la consolidation des acquis et à la prévention des blessures. Chaque séance permet de renouer avec ses sensations corporelles, d'évaluer sa disponibilité physique et de nourrir sa pratique grâce à de nouveaux outils d'échauffement et de mise en mouvement.

S'inscrire dans une pratique régulière, c'est assurer la continuité d'un corps prêt à répondre aux exigences de la scène, de la transmission ou de la création.

ODT (OUTILS DE TRANSMISSION)

Ces modules visent à accompagner les professionnel·le·s de la danse dans l'enrichissement de leurs pratiques pédagogiques. Ils proposent une approche articulant travail corporel, analyses de situations, partages d'expériences et apports théoriques. L'objectif est de nourrir une réflexion active sur les modalités de transmission : place du corps dans l'apprentissage, attention et perception, mémorisation du geste, posture de l'enseignant·e, rôle du langage et de la mise en jeu.

DEMI-JOURNÉES CHORÉGRAPHIQUES

Les demi-journées chorégraphiques proposent une immersion dans l'univers artistique d'un·e chorégraphe à travers l'exploration physique de ses créations ou processus de travail. Ces sessions permettent aux participant·e·s d'appréhender différentes démarches chorégraphiques, en abordant des extraits d'œuvres ou des propositions spécifiques, dans un cadre d'expérimentation et de sensibilisation.

Pensées pour enrichir les savoirs ainsi que la pratique personnelle et professionnelle, elles offrent un regard approfondi sur la création contemporaine et ouvrent de nouvelles perspectives pour la danse.

CULTURE CHORÉGRAPHIQUE

Nous proposons ces espaces pour acquérir de nouvelles connaissances sur ce qui fait l'histoire de la danse, ses courants, ses figures, ses œuvres, ainsi que les moyens et conditions de constituer des traces. Ils sensibilisent à l'importance de la transmission vivante du patrimoine et patrimoine chorégraphique contemporain. Différents rendez-vous jalonnent ce cheminement à remonter le temps. Ils encouragent une approche active et critique du geste dansé : entre mémoire, réinvention et engagement du corps.

Ces temps sont ponctués de moments de pratique et de réflexion, afin de nourrir les approches pédagogiques et d'ouvrir plus largement les chemins d'accès à la culture chorégraphique pour chacun·e.

ERD CONTEMPORAIN / ENTRAÎNEMENT RÉGULIER DU

Les ERD sont ouverts à tou·te·s les stagiaires, quels que soient leur parcours ou leur discipline principale. Ils encouragent une **approche transversale de la pratique**, en invitant chacun·e à explorer des techniques autres que celles de sa spécialité. Cet élargissement nourrit la sensibilité artistique, affine les perceptions corporelles, et favorise un croisement fécond entre les esthétiques et les savoirs.

OBJECTIFS GÉNÉRAUX :

- Maintenir un entraînement technique régulier du danseur·se
- Développer la conscience corporelle et renforcer les capacités physiques
- Entretenir et nourrir les fondamentaux de la danse : espace, temps, mouvement
- Approfondir la pratique technique et artistique
- Affiner une approche sensible et consciente du mouvement
- Stimuler la créativité et l'expressivité du danseur·se
- Acquérir des outils favorisant l'autonomie dans la pratique

OBJECTIFS SPÉCIFIQUES À LA SESSION ERD CONTEMPORAIN :

- Comprendre le fonctionnement du corps en mouvement : explorer les bases anatomiques et fonctionnelles, identifier les freins, affiner la conscience du schéma corporel et de l'image du corps.
- Trouver le plaisir et le relâchement corporel dans la circulation entre le sol et la verticale.
- Percevoir et intégrer la notion de poids : sentir la masse corporelle et son rôle dans la dynamique du déplacement.
- Relier le mouvement à une poétique personnelle, afin d'approcher la notion de geste et de préciser son intention.
- Conscientiser le mouvement en portant attention à l'anatomie, à la gravité et aux dynamiques d'appuis.
- Développer une écriture du mouvement à partir des trajectoires du squelette, génératrice de nouvelles qualités physiques et poétiques.
- Transmettre un outil pédagogique permettant à chaque danseur·se de construire son propre rapport au squelette comme moteur du mouvement.



Crédits : Compagnie E7KA

DATES / 3 ERD

12/01 09/02 30/03

HORAIRES

De 10h00 à 12h00

(Merci d'arriver 15 minutes avant la séance)

LIEU DE FORMATION

LE LIEU - Espace Sportif de la Madeleine,
1 rue Faven, 22200 Guingamp

TARIFS

48€ - prise en charge personnelle

96€ - prise en charge employeur ou
organisme de financement

EFFECTIF

Jauge limitée à **18 participant.e.s**



Crédits : Aurélie Gosset

Danseuse, chorégraphe et pédagogue diplômée d'état en technique contemporaine, elle suit la formation du RIDC et s'inscrit dans la lignée de la technique de Françoise et Dominique Dupuy.

Son parcours est nourri par les enseignements de Christine Gérard, Nathalie Schulmann, Emmanuelle Lyon, Soahanta de Oliveira, José Cazeneuve, qui orientent sa réflexion autour de la transmission et du geste sensible.

Soucieuse d'affiner son regard sur le mouvement, elle complète son approche par une formation en AFCMD (Analyse Fonctionnelle du Corps dans le Mouvement Dansé) afin d'affiner son observation du corps en mouvement, et de pouvoir proposer des outils créatifs pour mettre les corps en « état de danse ».

En tant qu'interprète, elle collabore avec Olivier Bioret, Chloé Lejeune, Camille Cau, Léna Massiani et performe pour Mélanie Perrier.

Très vite la question de l'écriture devient centrale : elle chorégraphie pour le collectif de théâtre NOSE et la Cie Le Tatou Théâtre, tissant du lien entre texte et geste. Elle fonde la Cie Obaluae en 2019, où elle mène une recherche chorégraphique empreinte d'un corps vibrant, organique, et relationnel. L'imaginaire y est une clé de voûte, permettant à l'intention et à la présence de façonner un corps vivant et vivace.

INTERVENANTE / SUSY CHETTEAU

CONTENU DE FORMATION

Ces ERD seront centrés sur le travail de la colonne vertébrale, en lien étroit avec le sol et l'espace. Nous explorerons les différentes mises en relation du corps, à travers les perceptions sensorielles, qu'elles soient intéroceptives (ressentis internes) ou extéroceptives (liées à l'environnement).

L'objectif sera d'affiner les perceptions spatiales afin que le corps dansant puisse circuler avec aisance et conscience, en s'appuyant sur des repères internes et externes.

Cette recherche du flux s'appuiera sur des éléments anatomiques et fonctionnels précis, mis en résonance avec le mouvement poétique de la pensée et de l'imaginaire - un dialogue constant entre structure et sensation, entre conscience du geste et liberté expressive.

OUTILS, SUPPORTS ET MÉTHODES UTILISÉS

- **Danse contemporaine - technique** : mise en corps, exploration des appuis, du poids et des dynamiques entre sol et verticalité.
- **Atlas anatomiques** : observation et compréhension du fonctionnement corporel à partir de repères anatomiques précis.
- **AFCMD (Analyse Fonctionnelle du Corps dans le Mouvement Dansé)** : approche somatique permettant de relier sensation, structure et intention.
- **Toucher** : travail d'écoute tactile pour affiner la perception et la relation au corps de l'autre.
- **Langage et poésie** : mise en mots du ressenti, ouverture vers une dimension sensible et imaginaire du geste.

INTERVENANT / NICOLA VACCA

CONTENU DE FORMATION

Cet ERD s'inscrit dans une exploration du corps en mouvement, en relation avec sa structure interne, la gravité et l'espace. Inspirée des principes de la technique Release, l'approche privilégie la fluidité, l'organicité et la libération des tensions inutiles, tout en conscientisant et canalisant l'énergie corporelle.

Une attention particulière est portée au squelette, moteur des trajectoires et du geste dans l'espace. L'exploration alterne l'intérieur (anatomie et squelette) et l'extérieur (exo-squelette imaginaire), ouvrant des pistes nouvelles pour la direction, la dynamique et la qualité du mouvement.

Nous expérimenterons le relâchement des tensions, l'utilisation de la gravité comme partenaire de mouvement. Des séquences au sol et à la verticale seront complétées par des exercices d'improvisation guidée, stimulant créativité, réactivité et musicalité naturelle du corps.

OUTILS, SUPPORTS ET MÉTHODES UTILISÉS

Technique Release :

- **Relâchement musculaire et conscience du poids** : libération des tensions inutiles pour favoriser une mobilité fluide et organique.
- **Respiration et circulation de l'énergie** : intégration de la respiration dans le geste pour un mouvement efficace et naturel.
- **Observation et expérimentation corporelle** : travail sur les appuis, les descentes, roulades et glissements, et simplification des actions motrices pour développer continuité et musicalité.
- **Improvisation guidée** : exercices stimulant créativité, réactivité et adaptabilité du corps, tout en explorant le lien entre structure interne (squelette) et expression poétique.

Nicola est un artiste chorégraphique franco-italien basé à Paris. Co-directeur du projet HUESOS (FR) avec Leandro Villavicencio et de la Cie Caminante (BE) avec Maria Montero, il travaille depuis 2013 comme chorégraphe, danseur et pédagogue.

Formé à Cagliari, Florence et au Conservatoire Royal de Danse à Madrid (Lauréat du Prix Extraordinaire de Danse), il a collaboré avec de nombreuses compagnies et chorégraphes en France, Belgique, Portugal et Italie, dont Cie E7KA - Eva Klimackova et Cie Fêtes Galantes - Béatrice Massin.

Il signe des créations avec Caminante telles que "Animas" (2021) et "La fièvre d'un dimanche après-midi" (2025), et participe à des projets pédagogiques et de recherche avec HUESOS et OSSA, en France, Espagne et Italie. Passionné par les langages chorégraphiques et le travail du corps, il combine ses expériences artistiques avec une formation en musicologie et en techniques de yoga, enrichissant ainsi sa démarche chorégraphique d'une sensibilité corporelle et musicale fine.



CULTURE CHORÉGRAPHIQUE / INITIATION À LA NOTATION BENESH

Un outil au service de l'interprète

CONTENU DE FORMATION

Durant cette demi-journée de formation, Simon Queven proposera une initiation à l'écriture du mouvement selon la notation Benesh, dans une approche sensible et analytique.

La pièce 2mx2 servira ici comme outil pédagogique : à travers certains tableaux extraits de cette création, nous explorerons les liens entre lecture, écriture et mise en corps du mouvement.

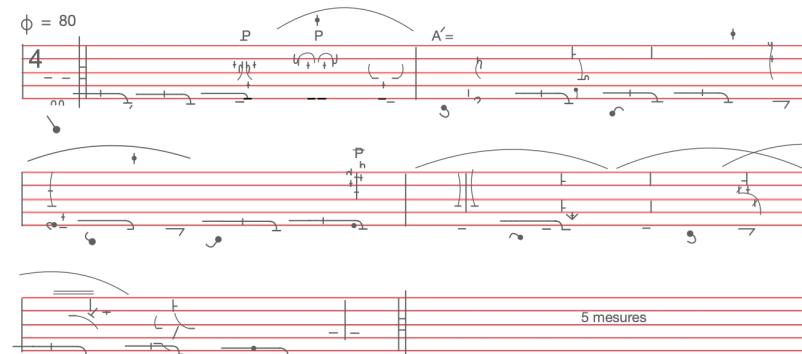
Le temps de formation s'articulera en trois étapes :

- Découverte des fondamentaux de la notation Benesh : comprendre la portée et ses cinq lignes, l'axe et le plan du corps, les instants-clés ainsi que les notions de temps et d'espace.
- Mise en pratique corporelle : expérimentation guidée à partir de certains principes d'improvisation de la pièce pour relier la perception du geste à l'analyse du mouvement Benesh.
- Atelier chorégraphique : création d'une courte séquence chorégraphique à travers l'utilisation des signes de position et de parcours, puis réactivation d'un extrait de la pièce 2mx2.

Ce temps de formation invitera à découvrir l'analyse et l'écriture du mouvement Benesh, en l'envisageant comme **un outil de création, de mémorisation et d'autonomie pour l'interprète.**

**En lien avec La Nuit des Conservatoires
2mx2 extended**

Vendredi 30 janvier à 19h30, 20h30 et 21h30
Villa Carmélie - Conservatoire de Saint-Brieuc



Phrase - Partition 2mx2 - Benesh Mouvement NotationTM
Simon Queven - septembre 2025

DATE DE FORMATION

26/01

HORAIRES

De 9h30 à 14h30 - Pause déjeuner d'1h incluse
(Merci d'arriver 15 minutes avant la séance)

LIEU DE FORMATION

LE LIEU - Espace Sportif de la Madeleine,
1 rue Faven, 22200 Guingamp

TARIFS

32€ - prise en charge personnelle
64€ - prise en charge employeur ou
organisme de financement

EFFECTIF

Jauge limitée à **18 participant.e.s**

INTERVENANT / SIMON QUEVEN



Simon Queven est un danseur, un chorégraphe et un artiste-chercheur, spécialiste en écriture du mouvement (Laban, Benesh)

Après une licence d'Histoire à l'université de Rennes 2 (2004-2007), il voyage cinq ans à travers l'Europe de l'Est, l'Afrique de l'Ouest et l'Amérique du Sud pour étudier l'art du mouvement et de la danse. Cette formation artistique, autodidacte et itinérante prend le nom d'École Nomade Autonome (ENA).

En 2012, de retour en France, il fonde le Théâtre Nomade Autonome (TNA), avec lequel il développe des créations plateau : *Akt Memory* (2012-2014), *Radicalité(s)* (2015-2018) ; des laboratoires de recherche : *Danser sa ville* (2013-2015) ; *Corps politiques* (2019) ; *Sémiose* (2020-2024) ; et des créations participatives : *La Vague* (2017-2026), *À bras levés* (2020-2023), *Rituels* (2020-2026), *Triskel* (2025-2026).

Pour nourrir son travail chorégraphique, il se forme à la notation Laban (2015-2017) puis à la notation Benesh (2020-2024) au Conservatoire National Supérieur de Musique et de Danse de Paris. Il note ou réactive plusieurs œuvres du répertoire moderne et postmoderne : *Jours étranges* et *Une danse blanche avec Éliane* de Dominique Bagouet, *2mx2* de Sylvie Le Quéré, *Trio A* d'Yvonne Rainer, *Fan Dance* d'Andy de Groat, *Étude révolutionnaire* d'Isadora Duncan et *La Vague* d'Albrecht Knust.

Mêlant pratiques somatiques, improvisations guidées et écritures du mouvement (Laban, Benesh), son travail chorégraphique interroge la place des individualités au sein d'un groupe, d'un ensemble de signes qui fait commun.

OBJECTIFS PÉDAGOGIQUES

- **Découvrir les principes fondamentaux** de l'écriture du mouvement Benesh, à travers l'observation de la partition 2mx2 (portée, instants-clés, signes du corps).
- **Comprendre la représentation de l'espace et du temps** dans la notation Benesh, à travers l'étude des arcs de legato, des signes de position et de parcours.
- **Expérimenter corporellement ces principes d'analyse du mouvement** à travers un temps de recherche chorégraphique inspiré de certains processus d'improvisation de la pièce 2mx2.
- **Mettre en œuvre les acquis dans un temps de création collective**, en s'appuyant sur la marche pour relier écriture du mouvement et conscience du temps et de l'espace.
- **Identifier** les apports de la notation Benesh dans la compréhension, la mémorisation et la transmission du mouvement chorégraphique.

OUTILS, SUPPORTS ET MÉTHODES UTILISÉS

- **Dossier individuel papier** comprenant la présentation de la pièce 2mx2, une grammaire Benesh simplifiée, ainsi que le début de la partition (Entrée, Improvisation, Marche).
- **Tableau blanc et feutres**, utilisés lors des temps de théorie pour écrire, schématiser et transmettre visuellement les notions.
- **Espace de danse matérialisé au sol**, permettant de relier la lecture de la partition à la mise en corps du mouvement.
- **Alternance entre théorie et pratique** : présentation des concepts fondamentaux du système Benesh suivie de leur mise en jeu corporelle.
- **Approche sensible et expérimentale** : partir de l'expérience du corps pour comprendre l'écriture, puis revenir à l'analyse graphique.
- **Travail collectif et collaboratif** : observation partagée, échanges et construction commune d'une séquence chorégraphique.

ERD ET ODT JAZZ /

ENTRAÎNEMENT RÉGULIER DU DANSEUR

ET OUTILS DE TRANSMISSION

CONTENU DE LA FORMATION

Sophie Lemièrre cultive un langage corporel nourri par la danse classique et le jazz, enrichi par des techniques modernes américaines telles que Graham, Lemon et Horton. Son approche allie rigueur technique et expressivité organique, offrant une danse à la fois ancrée et sensible.

Outils de transmission : choix musicaux et intentions artistiques et pédagogiques

Dans ce module, chaque participant·e est invité·e à s'appuyer sur son ressenti interne et sa sensibilité corporelle pour construire ses propres chemins de mouvement, au service d'un langage spécifique au jazz - vivant, ouvert et adaptable. Cette approche vise à affiner la conscience du corps en mouvement, dans une dynamique où technique et expressivité dialoguent en permanence.

Le travail s'articule autour d'un cours technique en danse jazz et d'un temps d'exploration dédié aux outils de transmission. À partir d'une écoute active et d'une analyse du répertoire musical associé, vous serez amené.e.s à interroger les **choix musicaux** en lien avec les **intentions artistiques et pédagogiques**.

La démarche, à la fois technique et sensible, privilégie un travail **organique, fluide et respiré**, mettant l'accent sur la **musicalité du geste**, la **qualité de présence** et la **cohérence entre musique, mouvement et intention**.



DATE

06/02

HORAIRES

De 9h30 à 12h30

(Merci d'arriver 15 minutes avant la séance)

LIEU DE FORMATION

Conservatoire Villa Carmélie
55 rue Pinot Duclos, 22000 Saint-Brieuc

TARIFS

24€ - prise en charge personnelle

48€ - prise en charge employeur ou
organisme de financement

EFFECTIF

Jauge limitée à **18 participant.e.s**

INTERVENANTE / SOPHIE LEMIERE



Titulaire du Diplôme d'État et du Certificat d'Aptitude en danse jazz (CNSMD Lyon), professeur au Conservatoire de Brest métropole et chorégraphe de la Cie Confluence, Sophie a reçu une formation de danses classique et jazz qu'elle a perfectionnée au Centre de formation professionnelle Rick Odums à Paris (IFPRO).

Elle y a consolidé ses bases en approfondissant les différentes techniques jazz mais aussi modernes américaines (technique Graham, technique Lemon et technique Horton).

Sa carrière de danseuse et de chorégraphe lui permet de s'enrichir d'autres pratiques artistiques : danse contemporaine, trapèze, théâtre, danses africaines, danse afro – cubaine...

Sophie est également jurée et tutrice pour des examens de danse de conservatoires, du Diplôme d'État et du Certificat d'Aptitude de professeur de danse.

En 2008, elle crée l'association Djazz and Co, dont elle est actuellement la présidente et la directrice artistique.

OBJECTIFS PÉDAGOGIQUES

- **Développer une conscience fine du corps en mouvement** au service d'un langage jazz expressif et nuancé.
- **Explorer le lien entre choix musicaux**, intentions artistiques et propositions pédagogiques.
- **Identifier et expérimenter des outils de transmission** favorisant l'écoute, la créativité et l'adaptabilité.
- **Affiner la musicalité du geste et la qualité de présence** dans l'interprétation et la conduite d'un groupe.
- **Favoriser une approche organique et sensible du mouvement**, intégrant technique, expressivité et résonance musicale.

OUTILS, SUPPORTS ET MÉTHODES UTILISÉS

- **Cours technique de danse jazz** : mise en corps, exploration des fondamentaux techniques et dynamiques propres au jazz.
- **Travail d'improvisation et de composition** à partir de propositions musicales variées (répertoire jazz, musiques actuelles, rythmes croisés).
- **Écoute et analyse musicale** : repérage des structures rythmiques, nuances, phrasés et textures sonores.
- **Échanges collectifs et retours réflexifs** : verbalisation des intentions artistiques et pédagogiques, observation du processus.

DEMI - JOURNÉE CHORÉGRAPHIQUE

DU GESTE À LA PAROLE : CHANSONS DE GESTES, PANTOMIME ET LIP SYNC

CONTENU DE LA FORMATION

Lors de cette demi-journée, Émilie Cornillot proposera de traverser les matières chorégraphiques mises en jeu dans la pièce **Je badine avec l'amour de Sylvain Riéjou**. Vous aurez l'occasion de vous initier à la pratique de la chanson de gestes - une danse dans laquelle les mouvements illustrent les paroles d'une chanson -, à la pantomime, par laquelle les danseur-se-s classiques racontent une histoire sans paroles, ainsi qu'au lip sync (synchronisation labiale), que Sylvain envisage comme une véritable « chorégraphie buccale ».

La séance inclura également des improvisations guidées autour du thème de l'amour et du film Dirty Dancing. « Il ne s'agira pas de faire le fameux porté, mais nous ne laisserons pas non plus Bébé dans un coin... »

**En lien avec le spectacle de Sylvain Riéjou
Je badine avec l'amour**

Mardi 10 mars à 20h30
Petit Écho de la Mode - Chatelaudren
En coréalisation avec La Passerelle

Voir la plaquette du Petit Écho de la Mode
(réservations via LE LIEU) :

9€ tarif réduit merci de réserver par mail au moment de votre inscription à la formation



DATE

09/03

HORAIRES

De 9h30 à 14h30 - Pause déjeuner d'1h incluse
(Merci d'arriver 15 minutes avant la séance)

LIEU DE FORMATION

LE LIEU - Espace Sportif de la Madeleine,
1 rue Faven, 22200 Guingamp

TARIFS

32€ - prise en charge personnelle

64€ - prise en charge employeur ou
organisme de financement

EFFECTIF

Jauge limitée à **18 participant.e.s**

Les comédien-ne-s et metteur.se.r.s en scène
sont également éligibles à cette formation

INTERVENANTE / ÉMILIE CORNILLOT

OBJECTIFS PÉDAGOGIQUES

À l'issue de cette formation, les participant·e·s seront en mesure de :

- **Découvrir différentes approches chorégraphiques de la narration** (chanson de gestes, pantomime, lip sync).
- **Expérimenter la relation** entre geste, parole et musique.
- **Explorer le jeu corporel comme vecteur d'émotion**, d'humour et de récit.
- **S'initier à une pratique artistique mêlant** danse, théâtre et cinéma muet.

OUTILS, SUPPORTS ET MÉTHODES UTILISÉS

- **La pantomime et le langage corporel** du cinéma muet
- **Chansons de gestes** : petite danse qui illustre les paroles de la chanson
- **Extraits de la pièce** Je badine avec l'amour
- **Textes et chansons supports.**
- **Technique de la synchronisation labiale**



Danseuse-interprète
Assistante à la
chorégraphie Pédagogue

Formée à la Compagnie Coline, centre de formation reconnu pour les danseurs et interprètes en danse contemporaine, Émilie a développé une pratique ancrée dans la création, l'interprétation et la transmission.

En tant que danseuse-interprète et assistante à la chorégraphie, j'ai collaboré avec de nombreux chorégraphes aux univers variés, parmi lesquels Hervé Robbe, Edmond Russo & Shlomi Tuizer, Virginie Mirbeau, Michel Kelemenis, Nicolas Chaigneau, Julien Andujar, Maud Pizon, Christian Ubl, Balkis Moutashar, Sylvain Riéjou, ou encore Clémence Galliard.

Engagée dans une démarche de lien entre création artistique et pédagogie, je m'investis régulièrement dans des projets de transmission auprès de publics diversifiés, mêlant exigence artistique et accessibilité.
Je suis titulaire du Diplôme d'État de professeur de danse contemporaine, et également certifiée à l'enseignement du yoga.

ESPACE COLLABORATIF / ATELIER AUTOGÉRÉ BASÉ SUR L'INTERCONNAISSANCE

Place à un nouvel atelier autogéré basé sur l'interconnaissance.

Après l'engouement suscité par les derniers ateliers proposés, et l'envie de continuer à proposer ces espaces collectifs, nous souhaitons de nouveau organiser un temps pour jouer ensemble, expérimenter et apprendre à partir des matières des un·e·s et des autres.

À nous de créer une dynamique collective à la fois par la parole, le mouvement et la vibration. Pas de leader, on se lance tou·te·s ensemble !

Cet atelier est un espace ouvert aux stagiaires et n'est pas inclus dans l'offre de formation dispensée par Grégoire & Co - LE LIEU en tant qu'organisme certifié *Qualiopi*.

Aucune évaluation ni aucune attestation de formation ne sera délivrée à l'issue de ce module.

DATE

23/03

HORAIRES

De 10h00 à 12h00

(Merci d'arriver 15 minutes avant la séance)

LIEU DE FORMATION

LE LIEU

Espace Sportif de la Madeleine, rue Faven
22200 Guingamp

TARIF

Gratuit

EFFECTIF

Jauge limitée à **16 participant.e.s**

DE MULTIPLES RESSOURCES . . .

En tant que centre de formation, LE LIEU se veut être un espace de rencontre, d'échanges et un **lieu ressource** pour tou·te·s les artistes, enseignant·e·s et professionnel·le·s du spectacle vivant sur le territoire.

DES RESSOURCES PÉDAGOGIQUES ET ADMINISTRATIVES

LE LIEU met à la disposition de toutes et tous des documents ressources en lien avec les modules de la formation professionnelle dispensée, des documents donnés par les différent·e·s intervenant·e·s, des supports ministériels ou encore des rapports officiels... permettant à chacun·e de s'informer sur l'évolution du secteur chorégraphique et l'innovation sur le territoire.

DES RESSOURCES DOCUMENTAIRES ET CULTURELLES

À chaque danse ses histoires - Exposition et livret pédagogique

Le spectacle chorégraphique entre narration et abstraction

Cette exposition est composée de dix panneaux thématiques, d'un livret pédagogique, d'un CD de données et d'un DVD.

Le livret pédagogique vise à fournir des pistes et des connaissances pour concevoir un projet autour du spectacle chorégraphique et de la danse. Une fiche thématique reliée à chaque panneau y est proposée.

(Le CND et la Fédération Arts Vivants et Départements se sont associés pour la conception et la production d'un outil pédagogique au service des porteurs de projets en Éducation Artistique et Culturelle).

Fonds documentaire

- Une bibliothèque de livres et vidéos (histoire de la danse, pédagogie, enseignement, secteur de la culture et du spectacle vivant, revues et magazines spécialisés...) disponibles et consultables au LIEU les jours de formation. L'emprunt de certains ouvrages est possible.
- Dossier : La danse face aux défis écologiques (consultable au LIEU et en ligne sur demande)

CALENDRIER DE FORMATION / JANVIER - MARS 2026

ÉVÈNEMENTS ASSOCIÉS

| | | | |
|---------|---|--|--|
| JANVIER | 12/01 ERD Contemporain 10h-12h LE LIEU | 26/01 Notation Benesh 9h30-14h30 LE LIEU | La Nuit des Conservatoires 2mx2 extended <i>Vendredi 30 janvier à 19h30, 20h30 et 21h30 Villa Carmélie - Conservatoire de Saint-Brieuc</i> |
| FÉVRIER | 06/02 ERD et ODT Jazz 9h30-12h30 Conservatoire Villa Carmélie Saint-Brieuc | 09/02 ERD Contemporain 10h-12h LE LIEU | Je badine avec l'amour de Sylvain Riéjou <i>Mardi 10 mars à 20h30 Petit Écho de la Mode - Chatelaudren En coréalisation avec La Passerelle</i> |
| MARS | 09/03 <i>Je badine avec l'amour</i> 9h30-14h30 LE LIEU | 23/03 Atelier auto-géré 10h-12h LE LIEU | 30/03 ERD Contemporain 10h-12h LE LIEU |

MODALITÉS D'INSCRIPTION

Le bulletin d'Inscription à la formation est à demander en amont de toute inscription ou à télécharger sur **notre site**. Les inscriptions aux modules de formation se font par le site [Mon Club](#) (code club via l'application mobile: ciegregoireandco) en y déposant **le formulaire d'entrée, le bulletin d'inscription, un CV à jour** (et d'une lettre de motivation pour les personnes en reconversion professionnelle) accompagné des **règlements** (tarif + adhésion obligatoire à l'association).

Pour être effective, une inscription doit obligatoirement comprendre :

- L'évaluation "formulaire d'entrée" complétée → [à télécharger sur notre site](#) et à déposer sur Mon Club
- Le bulletin d'inscription complété et signé → [à télécharger sur notre site](#) et à déposer sur Mon Club
- Les règlements des modules de formation sélectionnés via [la plateforme MonClub](#) code Club: ciegregoireandco si vous utilisez l'application mobile
- L'adhésion à l'association (15€ à titre individuel / 35€ prise en charge employeur ou organisme de financement)
- L'accord de l'employeur ou de l'organisme en cas de prise en charge de la formation
- Un CV à jour transmis au format pdf à déposer sur Mon Club
- Un certificat médical d'aptitude à la danse de moins de 3 ans à déposer sur Mon Club

Les dossiers sont étudiés par ordre d'arrivée. Votre inscription sera définitive **après réception et validation de votre dossier complet** et réception de votre règlement (ou validation en cas d'une prise en charge).

Inscriptions possibles à partir du 24 novembre 2025 et au plus tard le premier jour de la formation.

Attention, les places aux formations sont limitées !

Un livret d'accueil sera remis à chaque stagiaire en début de formation. Ce livret comprend :

- Le déroulé d'une action de formation
- Les modalités d'accès au site (transports)
- Les hébergements, commerces et restaurants à proximité du centre de formation
- Le règlement intérieur du LIEU

Pour les **personnes à mobilité réduite et/ou en situation de handicap**, des aménagements de formation peuvent être mis en place. N'hésitez pas à nous contacter pour concevoir ensemble des modalités de formation adaptées répondant au mieux à vos besoins et ainsi vous assurer le meilleur accueil. Nous sommes également en lien avec l'AGEFIPH et d'autres organismes régionaux/locaux pour vous accompagner dans vos démarches liées à la formation professionnelle.

INFOS PRATIQUES / CONTACTS

Référente pédagogique et artistique :
Sylvie Le Quéré

Référente administrative / Aide au financement de la formation :
Zeynep Morali
admin@ciegregoireandco.fr

Référent handicap :
le.lieu@ciegregoireandco.fr

Inscriptions / informations :
le.lieu@ciegregoireandco.fr

Dans le cadre de la Formation Professionnelle de Danse en Côtes d'Armor portée par la Compagnie Grégoire & Co et LE LIEU, les modules de ce guide s'inscrivent dans le cadre du Schéma Départemental des Enseignements Artistiques des Côtes d'Armor et du Plan de Formation Danse en Côtes d'Armor.



CIE
GRÉGOIRE
& CO

LE —
LIEU
ESPACE DE CRÉATION
ET D'ÉCHANGES
DÉDIÉ À LA DANSE